

ACTITUD DEL ESCOLAR FRENTE AL INDÍGENA

Manuel Jiménez
Profesor Departamento de Idiomas
Universidad del Valle

RESUMEN

A partir de un análisis socio-estadístico de correspondencias, trato de mostrar algunos estereotipos cognitivos y sociales que los escolares colombianos se hacen de las comunidades indígenas y cómo tales estereotipos son el producto no solamente de la influencia del medio circundante sino de los mismos textos que circulan en el contexto escolar. Dicho de otra manera, trato de averiguar si la escuela no sólo no es capaz de contrarrestar estereotipos negativos hacia individuos considerados como no pertenecientes al entorno social sino que ella misma contribuye a mantenerlos y reproducirlos.

INTRODUCCIÓN

Este trabajo forma parte de un proyecto más ambicioso emprendido en 1988 que tiene que ver con el análisis de las representaciones mentales acerca de los indígenas transmitidas por los manuales escolares de historia. Dicho proyecto está dividido en tres investigaciones complementarias. Las dos prime-

ras se apoyaron fundamentalmente en un análisis socio-estadístico a través de encuestas:

- La primera trataba de averiguar la opinión que los escolares colombianos tienen acerca de los manuales de historia que en principio son utilizados en sus clases¹.

- La segunda, corresponde al presente trabajo y trata de averiguar los tipos de opiniones y actitudes de esos mismos escolares acerca de las comunidades indígenas colombianas.

- La tercera, en proceso, pertenece más propiamente al campo del Análisis del Discurso y se centrará en un examen de los manuales escolares de historia.

Los detalles sobre el tipo de encuesta aplicada, su forma de muestreo, su tratamiento y demás aspectos pertinentes pueden verse en el primer artículo (Lenguaje 19-20 Nov. 1992). Cabe recordar sin embargo que la muestra, recogida personalmente, correspondió a 516 individuos, estudiantes de 30 establecimientos públicos y privados de primaria y secundaria, ubicados en nueve municipios de seis departamentos que van desde Nariño hasta Bolívar.

HIPÓTESIS

Fundamentalmente mi hipótesis consiste en postular que una buena parte de las opiniones que los escolares colombianos emiten sobre ciertas minorías étnicas y especialmente sobre los indígenas y las actitudes que de allí se desprenden, provienen también de la misma escuela y particularmente de los textos escolares. Tales opiniones y actitudes están íntimamente relacionadas con la clase social de pertenencia o de referencia, con el tipo de establecimiento frecuentado, con la edad, etc., es decir, con lo que he denominado variables de estatus. De lo anterior se desprende que lo que en un principio parece ser la manifestación individual de opiniones/actitudes no es otra cosa que la expresión de esquemas o modelos² cognitivos y sociales inmersos en el entorno social.

METODOLOGÍA

Básicamente es la misma empleada para el primer trabajo, es decir, que me sirvo de una herramienta socio-estadística puesta a prueba por profesores de la Escuela de Altos Estudios en Ciencias Sociales y Humanas de París (E.H.E.S.S) y que consiste en cruzar variables principales (los ítems de la encuesta) con las variables de estatus (los datos estables: sexo, edad, curso, tipo



de establecimiento, etc), seguido de un cálculo minucioso de lo que en Francia se conoce con el nombre de «écart à l'indépendance» que yo he traducido no muy afortunadamente como «desviación a la independencia». De una manera muy general y dado que ni soy especialista en estadística ni este artículo va dirigido a estadísticos, se puede decir que la idea del «écart à l'indépendance» consiste en postular que existe una estrecha relación entre ciertas categorías, de tal manera que un porcentaje dado que se encuentre por encima del promedio está en atracción con éste y si se encuentra por debajo, está en repulsión con el mismo³. Un ejemplo aclarará mejor la idea: los 516 sujetos de la encuesta constituyen el 100%. De éstos, 135 se autclasificaron como de clase media alta, 57 como de clase media media y 324 como pertenecientes a la clase popular. Ante una pregunta como «La clase de Historia le parece: Muy interesante, Interesante, Poco Interesante o Nada interesante» el porcentaje de respuestas diciendo que la clase les parece «Muy interesante» fueron:

Cl. Media Alta 47 efectivos (34,8%) de un total de 135 de esta clase
 Cl. Media Media 26 efectivos (45,6%) de un total de 57 de esta clase
 Cl. Popular 173 efectivos (53,4%) de un total de 324 de esta clase

Sumando los efectivos de las tres clases que respondieron positivamente a este ítem, nos da un total de 246 sujetos que representan el 47,7% del total general. Este último porcentaje representa la Media general esperada. Si no hubiera ninguna relación entre las clases sociales y la opinión manifestada, los porcentajes serían muy parecidos. Sin embargo vemos que los sujetos de la clase popular representan un porcentaje superior a la media esperada, es decir, se dice que están en atracción con la respuesta. Los alumnos de la clase media media están ligeramente por debajo de la media, es decir, que su comportamiento es muy cercano a lo esperado. En cambio, los alumnos de la clase media alta, con un 34,85% están muy por debajo de la media. De éstos se dice que están en repulsión con la tendencia.

Posteriormente, un análisis post-factorial permite visualizar mejor estas atracciones o repulsiones entre las variables de estatus y los ítems o preguntas. Sin embargo, es bueno aclarar que un análisis de este género no puede reducirse a la mera interpretación de porcentajes. Hay necesidad de volver a los datos primarios mismos y al conocimiento que el analista pueda tener del medio social en el cual realizó la encuesta, conocimiento filtrado lógicamente por sus propias representaciones mentales, cognitivas y sociales; lo importante es que el analista sea conciente de la existencia de tales filtros, conduciendo a una

cierta objetivación del sujeto objetivante como lo llama Bourdieu (1982, 135). Pero esto no basta. El trabajo debe complementarse con un instrumento socio-discursivo, para lo cual me sirvo parcialmente de conceptos traídos del Análisis del discurso y de la lingüística en general.

Antes de entrar en materia, debo decir que el trabajo original es mucho más extenso y que las limitaciones propias de un artículo obligaron a hacer recortes y a publicar lo esencial de la investigación.

NOMENCLATURA DE LAS VARIABLES CONSIDERADAS

A continuación aparece una tabla con la denominación abreviada de cada una de las variables seleccionadas para el estudio así como de su explicación. Las variables que de alguna manera indican identidad como la clase social, el curso en el cual está inscrito el alumno, así como el tipo de establecimiento (público, privado, escuela oficial, colegio) se denominarán en adelante variables de estatus. Las variables que se refieren a las preguntas formuladas a los encuestados se denominarán variables principales.

1. VARIABLES DE ESTATUS

CLS1 CLASE SOC. MEDIA ALTA
 CLS2 CLASE MEDIA MEDIA
 CLS3 CLASE POPULAR
 CRS1 4°-5° DE PRIMARIA
 CRS2 7° DE BCHTO
 CRS3 10° DE BCHTO
 ESC ESCUELA PUBLICA
 COL COLEGIO

2. VARIABLES PRINCIPALES

2.1 DE CONOCIMIENTO

SINSI SI TIENE SANGRE INDIG
 SINNO NO TIENE SANGRE INDIG
 INDSI SI HAY IND EN COLOMBIA
 INDNO NO HAY IND EN COL.
 VERSI HA VISTO INDIGENAS
 VERNNO NO HA VISTO INDIGENAS
 ICOSI HAY IND EN COLEGIO
 ICONO NO HAY IND COLEGIO

2.2 DE APRECIACION

MTRSI SI A MATRIMONIO CON INDIG
 MTRNO NO A MATRIM. CON INDIG
 AGRSI AGRADO SI IND EN EL COLEGIO
 AGRNO NO AGR SI IND EN EL COLEGIO

CBASI	SI A CONVIVENCIA CON IND EN EL MISMO BARRIO
CBANO	NO A CONVIVENCIA CON IND
IPLSI	SI A IND EN PROFESIONES LIBE RALES
IPLNO	NO A IND EN PROFESIONES LI BERALES
PRDSI	SI A IND COMO PRESIDENTE DE COL.
PRDNO	NO A IND COMO PRESIDENTE DE COL.

Según la metodología convenida, estudiaremos cada modalidad de estatus frente a cada una de las modalidades principales, ya sean de «conocimiento», ya sean de «apreciación»⁴. Posteriormente haremos resúmenes parciales tratando de incorporar cada vez los resultados precedentes, con el fin de ir ajustando progresivamente un cierto perfil de actitudes. Terminaremos con un comentario general en el cual tendremos en cuenta modalidades estudiadas en la primera y segunda partes⁵ lo que nos permitirá extraer un panorama general de las actitudes y tendencias que se mueven dentro de la población escolar colombiana, respecto del tema que nos ocupa.

PORCENTAJES GENERALES

Veamos primero el cuadro general de datos en porcentajes: en línea aparecen las modalidades principales; en columna, las modalidades de estatus

	MODALIDADES DE CONOCIMIENTO								
	CLS1	CLS2	CLS3	CRS1	CRS2	CRS3	ESC	COL	MEDIA
SINSI	75,6	77,2	66,0	57,6	68,0	82,7	49,4	73,8	69,8
SINNO	23,0	22,8	33,0	40,6	31,4	16,7	48,2	25,5	29,3
INDSI	97,0	96,5	93,2	84,8	99,4	98,9	75,3	98,4	94,6
INDNO	2,2	3,5	5,9	12,7	0,6	1,1	21,2	1,4	4,6
VERSI	45,9	43,8	46,6	33,3	40,1	63,7	41,2	47,1	46,1
VERNO	54,1	56,1	51,8	64,2	59,3	36,3	55,3	52,4	52,9
ICOSI	6,7	15,8	13,3	6,7	9,9	18,4	9,4	12,3	11,8
ICONO9	1,8	84,2	81,5	89,7	86,0	78,2	88,2	83,7	84,5

MODALIDADES DE APRECIACIÓN

	CLS1	CLS2	CLS3	CRS1	CRS2	CRS3	ESC	COL	MEDIA
MTRSI	15,5	49,1	32,1	26,7	22,7	39,1	25,9	30,4	29,6
MTRNO	79,2	50,9	66,7	72,7	75,6	57,0	74,1	67,0	68,2
AGRSI	74,1	77,2	78,4	67,3	76,1	87,1	62,3	80,0	77,1
AGRNO	23,0	22,8	20,7	31,5	22,1	11,7	36,5	18,6	21,5
CBASI	74,8	87,7	74,1	67,9	79,1	79,9	55,3	79,8	75,8
CBANO	25,2	8,8	25,0	31,5	20,3	18,4	43,5	19,2	23,2
IPLSI	80,7	84,2	77,8	63,6	82,0	91,1	54,1	84,2	79,3
IPLNO	19,2	14,0	20,4	35,8	16,9	6,7	44,7	14,4	19,4
PRDSI	51,1	68,4	58,9	46,0	56,4	70,4	41,2	61,2	57,9
PRDNO	47,4	31,6	39,2	53,9	42,4	26,2	58,8	36,9	40,5

CRUCE DE LA MODALIDAD DE ESTATUS 'CLASE SOCIAL' CON LAS MODALIDADES PRINCIPALES

En esta primera parte haremos cruces sistemáticos de cada una de las modalidades de estatus con cada una de las modalidades principales, con el fin de ir determinando progresivamente los perfiles.

CLASE SOCIAL/MODALIDADES DE CONOCIMIENTO

Las modalidades de conocimiento tienen que ver con respuestas de tipo «Sé» o «No sé», es decir son más del orden de lo racional.

CLASE/INDÍGENAS ACTUALES

Se trata de saber si los escolares colombianos están enterados de la existencia actual del indígena en Colombia o si creen que ellos son simplemente datos de la Historia. La mayoría de los encuestados (94,6%) respondieron afirmativamente a la pregunta «¿En Colombia todavía hay indígenas?» La Clase Media Alta (1) se muestra mejor enterada de la situación mientras que la Clase Popular (3) presenta un ligero déficit (-1,4) respecto del promedio general esperado.



CLASE/SANRE INDÍGENA

Ante la pregunta «¿Cree que tiene algo de sangre indígena?», los resultados muestran que la Clase Media Media (+7,4 de desviación a la independencia) seguida de la Clase Media Alta están más inclinadas que el promedio a responder positivamente. Curiosamente la Clase Popular expone un déficit de -3,8 sobre el promedio esperado, lo que no deja de sorprender, si sabemos del aporte más o menos importante de sangre indígena en la configuración de la sociedad colombiana, aporte tanto más importante cuanto mayor es la pertenencia a la Clase Popular (particularmente el sector obrero y campesino).

CLASE/HA VISTO INDÍGENAS

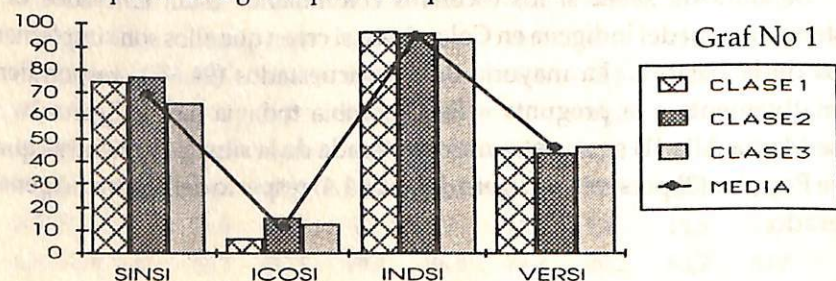
A la pregunta «¿Ha visto personalmente indígenas?», responden positivamente un 46,1% mientras que 52,9% responden negativamente. La desviación a la independencia no revela tendencias muy nítidas. Para destacar solamente el +3,2 de la Clase Media en las respuestas negativas.

CLASE/INDÍGENA EN EL ESTABLECIMIENTO

«¿Sabe si hay indígenas en su establecimiento?» Un 11,8% de los encuestados responden afirmativamente pero se observan las siguientes diferencias:

La Clase Media Media muestra una separación positiva de 4,0 mientras la Clase Popular se mantiene en el promedio.

Respecto de las respuestas negativas, es la Clase Media Alta la que presenta una mayor desviación a la independencia: +7,3. Estas respuestas no indican en modo alguno la presencia o la ausencia reales de un cierto número de indígenas en los establecimientos escolares sino la creencia que los alumnos tienen al respecto. La fig. 1 explicita lo que acabamos de describir:



CLASE SOCIAL/MODALIDADES DE APRECIACIÓN

Las modalidades de apreciación tienen que ver con opiniones, sentimientos, apetencias, es decir, son más del orden afectivo que racional

CLASE/MATRIMONIO

Ante la pregunta «¿Le gustaría que alguien de su familia se casara con un o una indígena?», se puede observar lo siguiente:

La Clase Media Media es la más receptiva: una separación del +19,5 indica una acogida muy favorable; la Clase Media Alta, en cambio, es la que presenta un mayor rechazo a la pregunta con una separación de +11,0. La Clase Popular se mantiene muy cerca del promedio.

CLASE/AGRADO

Se trata de averiguar qué grado de aceptación tendrían los indígenas si decidieran un día acudir masivamente a la aulas escolares del resto de los colombianos. Los resultados en términos de desviación a la independencia son muy pequeños para poder detectar una tendencia. Sin embargo dentro de este pequeño margen se puede observar que la Clase Media Alta es la más refractaria a esta posibilidad, la Clase Popular está ligeramente por encima del promedio mientras la Clase Media Media se ajusta a él.

CLASE/CONVIVENCIA

Preguntamos si «¿Estaría de acuerdo en que en su barrio vivieran familias indígenas?». Podemos observar que nuevamente es la Clase Media Media la que se muestra más dispuesta que el promedio a aceptar la posibilidad (+11,9). Las Clase Media Alta y Popular se muestran, por el contrario, reacias a esta posible convivencia (+2,0 y +1,8, respectivamente).

CLASE/INDIO EN PROFESIONES LIBERALES

«¿Está de acuerdo en que los indígenas ocupen cargos importantes?» Una vez más la Clase Media Media se muestra más dispuesta que las otras dos a aceptar que los indígenas tengan los mismos derechos que los demás ciudada-

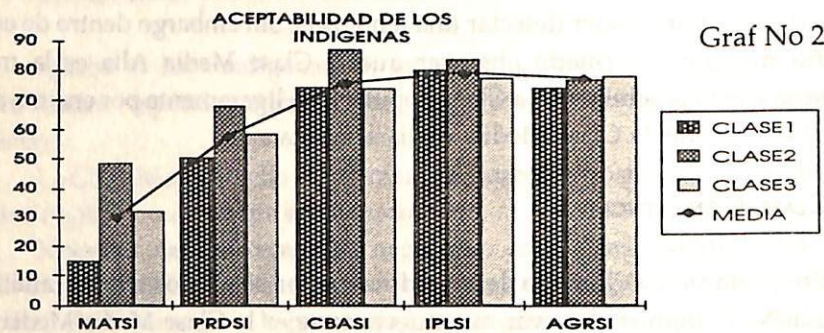
nos. La Clase Popular muestra una ligera tendencia (+1,0) a responder negativamente.

CLASE/PRESIDENTE INDÍGENA

Deseamos saber el grado de aceptación que tendría entre los escolares la posibilidad de un presidente de procedencia indígena. Aquí las tendencias son muy netas:

La Clase Media Media está muy por encima del promedio en aceptar la eventualidad de un presidente indígena (+10,5); la Clase Popular se mantiene dentro del promedio y la Clase Media Alta presenta una tendencia a responder negativamente (+6,9). Por otra parte, en términos de porcentajes generales, el SI obtiene un 57,9% mientras el NO llega al 40,5%.

En síntesis, se puede detectar una mayor predisposición de la Clase Media Media a aceptar las comunidades indígenas dentro de la sociedad colombiana mayoritaria, con los mismos derechos de todo el mundo, que es lo que traducen de alguna manera las respuestas formuladas. El resto del estudio nos irá dando un perfil más preciso de las tendencias que se mueven dentro de la población escolar.



CRUCE DE LA MODALIDAD DE ESTATUS 'CURSO' CON LAS MODALIDADES PRINCIPALES

Veamos ahora qué ocurre al cruzar las mismas modalidades con la variable Curso:

CURSO/MODALIDADES DE CONOCIMIENTO

CURSO/INDÍGENAS ACTUALES

El Curso 1 (4°-5° de primaria) presenta una clara tendencia a creer que los indios ya no existen en Colombia (desv. a la indep. de +8,1). Por el contrario, los Cursos 2 (7° de bach.) y 3 (10° de bach.) han terminado por comprender que las comunidades indígenas todavía están vivas y forman parte del territorio colombiano (cf. +4,8 y +4,3 de desviación a la independencia, respectivamente.) Ya podemos arriesgarnos a creer que los textos escolares son parcialmente responsables de esta situación, si tenemos en cuenta que muchos de ellos escasamente dedican media página a los indígenas actuales. En efecto, mientras el capítulo dedicado a los temas de la pre-conquista y la conquista española abundan en detalles y gráficos, cuando se trata de estudiar el estado actual de los indígenas, por una parte la información se reduce a decir lacónicamente que el estado de las comunidades indígenas es lamentable y por otra, extrañamente, el tema no aparece en el capítulo de la historia contemporánea sino en el de la pre-historia. Sin ahondar mucho, es fácil entender por qué los textos también contribuyen a generar modelos que se reproducen luego en las respuestas de los escolares. (Este tema será desarrollado en profundidad en otro trabajo).

CURSO/SANGRE INDÍGENA

El 10° grado es enfático en manifestar una ascendencia indígena: una desviación a la independencia de +12,9 indica que estos escolares saben que el alto grado de mestizaje colombiano se debe entre otros factores a la ascendencia indígena. La primaria, en cambio, tiende a negar este origen (desviación a la indep. de +11,3). Si recordamos que la Clase Popular también muestra esta tendencia, los perfiles generales empiezan a precisarse.

CURSO/HA VISTO INDÍGENAS

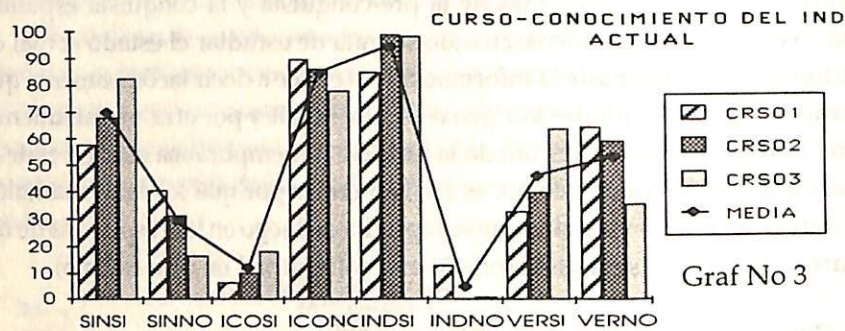
El 10° grado presenta igualmente una neta superioridad sobre los cursos de primaria a haber percibido físicamente la presencia de los indígenas. En efecto una desviación a la independencia de +17,6 para el primero (respuestas positivas) y de +11,3 para los segundos (respuestas negativas) da una clara idea



sobre la amplitud del contraste. Es muy posible que esta falta de conocimiento del OTRO contribuya fuertemente a reforzar actitudes de rechazo.

CURSO/INDÍGENAS EN EL MISMO ESTABLECIMIENTO

El 10° grado presenta una mayor tendencia a considerar que los indígenas frecuentan de alguna manera los establecimientos educativos (+6,6) mientras que la primaria tiende más bien a la creencia contraria. Esto se puede explicar tal vez por el hecho de que, según el ítem anterior, estos niños no han frecuentado una comunidad indígena, no los han visto e incluso ni siquiera saben que existen.



Graf No 3

CURSO/MODALIDADES DE APRECIACIÓN

CURSO/MATRIMONIO

Recordemos que el 29,6% de los encuestados responden positivamente mientras el 68,2% lo hacen negativamente. De estos porcentajes generales se perfilan las siguientes tendencias:

El 10° grado es el que más acepta un posible vínculo familiar con indígenas (+9,5); el curso de primaria así como el 7° grado descuellan en la tendencia a la respuesta negativa: +4,5 y +7,4, respectivamente.

CURSO/AGRADO

En general, la oposición Primaria/10 grado se mantiene: tendencia dentro del 10° grado a aceptar con gusto la presencia de indígenas en el mismo establecimiento educativo (+10,0), mientras que los cursos de primaria mues-

tran la misma intensidad para no captar esta presencia. El 7° grado se mantiene dentro del promedio general, es decir, no se puede determinar ninguna tendencia.

CURSO/CONVIVENCIA

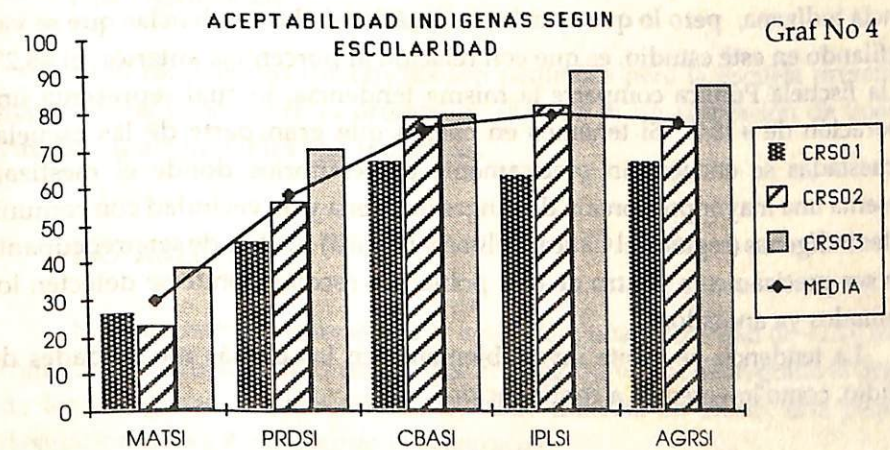
El curso de primaria tiende más que los demás a no aceptar la convivencia con los indígenas (+8,3) mientras que el 7° y el 10° grados lo aceptan más fácilmente (+3,3 y +4,1, respectivamente).

CURSO/INDIO EN PROFESIONES LIBERALES

Una vez más la Primaria expone su tendencia a rechazar al elemento indígena: una desviación a la independencia de +16,4 demuestran esta tendencia mientras que los cursos 7° y 10° se muestran más positivos: +2,7 y +11,8, respectivamente, notándose otra vez que el 10° grado es el mejor predispuesto hacia los indígenas.

CURSO/PRESIDENTE INDÍGENA

El escenario se repite indefectiblemente: el 10° grado es favorable (+17,6) mientras la primaria es refractaria (+11,3).



Graf No 4

CRUCE DE LA MODALIDAD DE ESTATUS 'TIPO' CON LAS MODALIDADES PRINCIPALES

El tipo se refiere a la clase de establecimiento frecuentado: Escuela Pública oficial o Colegio sea oficial o privado

TIPO/MODALIDADES DE CONOCIMIENTO

TIPO/INDÍGENAS ACTUALES

Ya observamos cómo el curso de Primaria tendía a las respuestas negativas respecto de la existencia actual de los indígenas en Colombia. Ahora podemos ver claramente que esta tendencia está reforzada por las respuestas de la Escuela Pública que presenta una desviación a la independencia de +16,6, una de las mayores registradas en este estudio. Vale decir que dentro de esta franja de la población escolar se encuentra la mayor concentración de niños que creen que los indígenas sólo son recuerdos del pasado. Esta desinformación se ve reforzada por el hecho de que entre los alumnos de la Escuela Pública están los más pobres, los que ni siquiera disponen de un cuaderno, como lo veíamos en el estudio consagrado a la utilización del manual escolar⁶.

TIPO/SANGRE INDÍGENA

Un 29,3% de la población escolar colombiana considera no tener ascendencia indígena; pero lo que es más sintomático de las tendencias que se van perfilando en este estudio, es que con relación al porcentaje anterior, el 48,2% de la Escuela Pública comparte la misma tendencia, lo cual representa una separación de +18,9. Si tenemos en cuenta que gran parte de las escuelas encuestadas se encuentran precisamente en territorios donde el mestizaje presenta una mayor proporción de sangre indígena y de vecindad con comunidades indígenas (región del Cauca, Tolima y Boyacá) no deja de ser preocupante que sea precisamente dentro de esta población escolar donde se detecten los resultados ya anotados.

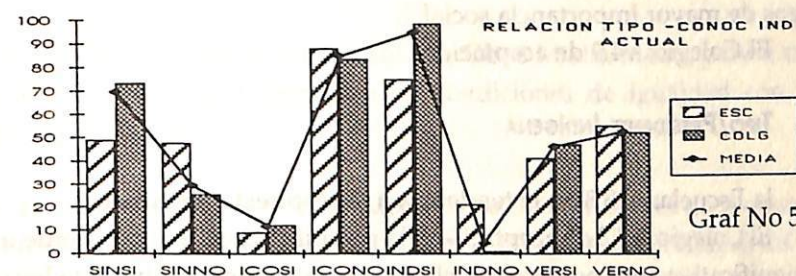
La tendencia se repite invariablemente en las demás modalidades de estudio, como lo veremos a continuación.

TIPO/HA VISTO INDÍGENAS

La intensidad de la escogencia es menor pero se observa que también la Escuela tiende a la respuesta negativa: +2,4 sobre el promedio a no haber visto personalmente indígenas.

TIPO/INDÍGENAS EN EL MISMO ESTABLECIMIENTO

Igual fenómeno: un +3,7 para la Escuela en estimar que no hay indígenas en el establecimiento; el Colegio se mantiene dentro del promedio.



Graf No 5

TIPO/MODALIDADES DE APRECIACIÓN

TIPO/MATRIMONIO

Aquí también las diferencias son pequeñas pero la Escuela presenta la mayor separación sobre el promedio: +5,9 en la no aceptación de posibles vínculos matrimoniales con indígenas.

TIPO/AGRADO

Nuevamente las diferencias se agrandan: una intensidad de +15,0 muestran que la Escuela es más reacia que el colegio a ver de buen grado la llegada de los indígenas al establecimiento; éste muestra en efecto, una pequeña desviación de +2,9 en aceptar la integración.

TIPO/CONVIVENCIA

Se produce el mismo fenómeno que en el punto anterior: la Escuela demuestra con mayor intensidad su rechazo a convivir con los indígenas ((desviación de +20,3) mientras que el Colegio presenta una inclinación a aceptar la convivencia, pero la fuerza de aceptación es solamente de +4,0

TIPO/INDIO EN PROFESIONES LIBERALES

la Escuela: +25,3 muestra una gran tendencia a no ver con buenos ojos la posibilidad de que los indígenas se preparen intelectualmente para ocupar cargos de mayor importancia social.

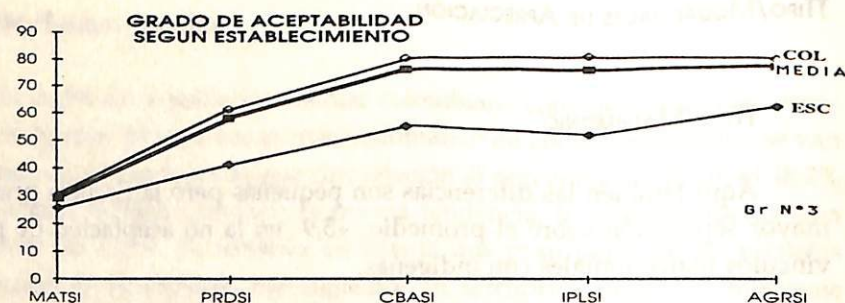
El Colegio: +4,9 de aceptación.

TIPO/PRESIDENTE INDÍGENA

la Escuela: +18,3 en la tendencia a la respuesta negativa.

El Colegio: +3,3 de aceptación a la posibilidad de un presidente indígena. Lo significativo aquí, es entonces, el gran rechazo que manifiesta la Escuela ante tal posibilidad.

Graf No 6



PRIMERAS CONCLUSIONES

Los porcentajes y demás cifras no son importantes en sí mismos sino en relación de oposición de valores. Cuando se dice que la escuela presenta una desviación a la independencia de +25,3 en no aceptar que los indígenas

frecuenten su establecimiento, sólo se está indicando que allí existe un fenómeno de gran amplitud y que es más significativo en términos de información que cuando se dice que la misma Escuela tiende a no creer que hay indígenas en su establecimiento pero que la fuerza de esta opinión es apenas de +3,7.

Dicho esto, trataremos de formular algunas conclusiones provisionales que han de tomarse con la debida precaución, dado que algunas de las variables en estudio deben ser descompuestas en subcategorías y cruzadas nuevamente, si deseamos lograr una mayor precisión en el análisis. Lo anterior no quita en modo alguno validez a estas primeras conclusiones.

CLASE SOCIAL

La población escolar perteneciente a la Clase Media Media parece más receptiva en aceptar una integración en condiciones de igualdad con los indígenas colombianos.

Los alumnos de la Clase Media Alta, siendo más conscientes de la existencia de los indígenas, y de su propia ascendencia indígena, son refractarios sin embargo a aceptar una integración con ellos.

Los alumnos de la Clase Popular son menos conscientes de la existencia de los indígenas y menos dados a aceptarlos.

CURSO

Se observa una progresión en la actitud a medida que se avanza en la escolaridad. Sistemáticamente los cursos de primaria están por debajo del promedio en las respuestas positivas mientras que se destacan en las respuestas negativas. El séptimo grado (curso intermedio en la escolaridad) observa una tendencia muy cerca del promedio, en tanto que los alumnos del décimo grado (cerca del término de la escolaridad) se muestran mucho más positivos.

TIPO

La Escuela Pública es, de las tres modalidades de estatus examinadas, la que presenta una mayor tendencia al rechazo hacia el indígena y la que explica en cierta medida, el comportamiento tanto de la Clase Popular como del Curso de Primaria: en efecto, esta modalidad está presente en las otras dos y, dada su



fuerte desviación a la independencia en las respuestas, se puede suponer que es la que influye en los resultados de las demás modalidades.

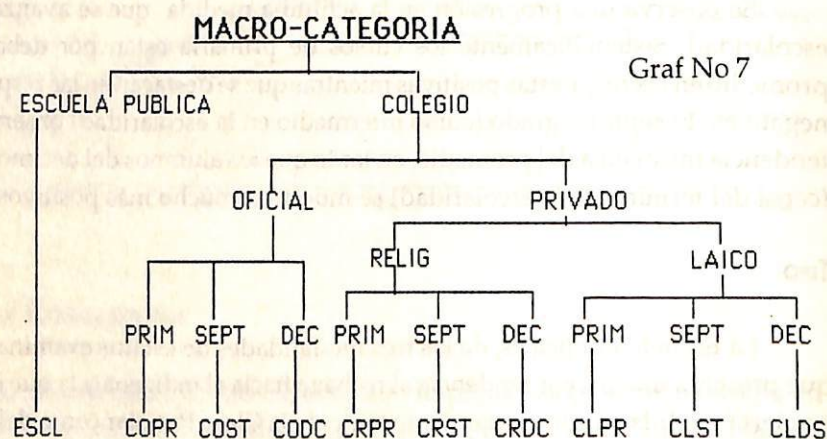
Este rechazo está acompañado por la negación de la ascendencia indígena, particularmente en regiones de mestizaje con predominio de fenotipo indio. Parece ser como si la desvalorización del universo indígena condujera a quienes más próximos están a él, a negarlo para poder valorizarse socialmente

EN BUSCA DE UNA MACRO-MODALIDAD

El estudio realizado hasta ahora nos ha permitido precisar groso-modo las tendencias y repulsiones de las diversas categorías que nos interesan. Sin embargo, el grado de precisión aún no es satisfactorio: en efecto, algunas modalidades se superponen y hacen difícil distinguir lo que es particular a cada una de ellas de lo que es común. Así por ejemplo, la Modalidad ESCUELA recubre la Modalidad CURSO1 y CLASE POPULAR impidiendo saber si las respuestas negativas son determinantes para una de las modalidades o para las tres.

De igual manera se produce una zona en la cual se recubren EL DECIMO GRADO, EL COLEGIO (que incluye los tres cursos estudiados) y LA CLASE SOCIAL.

Por esa razón hemos decidido crear una Macro-Modalidad en el interior de la cual vamos a distinguir 10 sub-categorías, tal como aparece en el siguiente esquema:



Esta nueva clasificación permite no solamente distinguir la Escuela Pública Oficial del Colegio sino que, dentro de éste es posible ahora distinguir también los Oficiales de los Privados, los Religiosos (católicos) de los Laicos, así como los cursos que hemos tomado como referencia: el cuarto-quinto de primaria, el séptimo y el décimo de bachillerato.

La idea de que la Escuela tiene un comportamiento muy particular respecto de las demás variables puede ser observado mejor en el plano factorial (Graf. No 8) que permite distinguir dos grandes categorías que se oponen fuertemente:

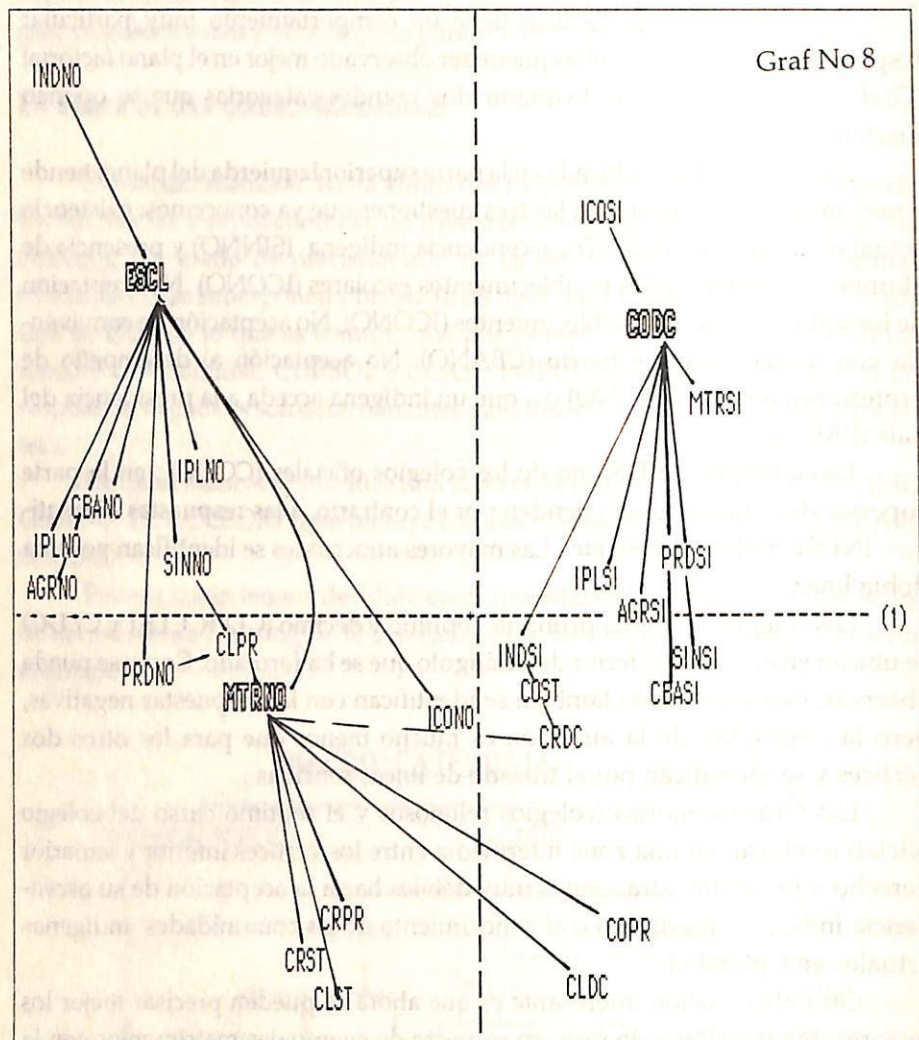
Así, la ESCUELA, ubicada en la parte superior izquierda del plano, tiende a responder por la negativa a las tres cuestiones que ya conocemos: existencia actual de indígenas (INDNO), ascendencia indígena (SINNO) y presencia de alumnos indígenas en los establecimientos escolares (ICONO). No aceptación de los indígenas en sus establecimientos (ICONO), No aceptación de convivencia con indígenas en el barrio (CBANO), No aceptación al desempeño de profesiones liberales (IPLNO) o a que un indígena acceda a la presidencia del país (PRDNO).

Los alumnos de Décimo de los colegios oficiales (CODC), en la parte superior derecha del plano tienden por el contrario, a las respuestas afirmativas: INDSI, SINSI, ICOSI, etc. Las mayores atracciones se identifican por una doble línea.

Los colegios laicos de primaria, séptimo y décimo (CLPR, CLST y CLDC) se ubican en el vértice inferior del triángulo que se ha formado. Como se puede observar, estas categorías también se identifican con las respuestas negativas, pero la intensidad de la atracción es mucho menor que para los otros dos vértices y se identifican por el trazado de líneas sencillas.

Las otras categorías (colegios religiosos y el séptimo curso del colegio oficial) se ubican en una zona intermedia entre los vértices inferior y superior derecho y presentan atracciones muy débiles hacia la aceptación de su ascendencia indígena (mestizaje) o al conocimiento de las comunidades indígenas actuales en Colombia.

Otra observación interesante es que ahora se pueden precisar mejor los sectores de atracción o de rechazo respecto de eventuales matrimonios con la población indígena. En efecto, aparece una fuerte atracción entre los alumnos del 10° grado del Colegio Oficial (particularmente entre las mujeres) y el vínculo matrimonial (MTRSI). Paralelamente, las demás categorías en estudio tienden a la respuesta negativa (MTRNO).



NUMERO DE PUNTOS SUPERPUESTOS: 3 IPLSI (AGRSI); ICOD (AGRSI); CBASI (SINSI)

Igualmente se puede observar en la parte superior izquierda del plano la modalidad INDNO (No existen indios en Colombia). Dado su bajo porcentaje de respuestas, se espera un efectivo teórico también bajo. Sin embargo, ocurre todo lo contrario y la Escuela, situada en conjunción estrecha con las respuestas negativas, muestra aquí una de las atracciones más fuertes del estudio.

El Colegio laico de Primaria (CLPR) también aparece aquí en conjunción con el comportamiento de la ESCUELA.

En el vértice inferior del triángulo se observa lo siguiente:

Los alumnos del Colegio Oficial en su conjunto, tienden a ubicarse en la zona derecha del plano, es decir, en conjunción con las respuestas afirmativas pero la fuerza de atracción es menor que la mostrada por el CODC.

Los alumnos de los Colegios religiosos (aunque en menor grado los de Décimo) tienden a las respuestas negativas.

Dos respuestas negativas atraen la mayor parte de modalidades: No al matrimonio con indígenas (MTRNO) y No a un presidente indígena (PRDNO)

De lo que acaba de ser expuesto, podemos extraer algunas reflexiones complementarias a las conclusiones ya formuladas:

En el caso de la Escuela y su tendencia al rechazo hacia los indígenas, y sus opiniones acerca de su supuesta fealdad, suciedad o peligrosidad, no se trata solamente de las imágenes mentales que hayan podido almacenar a partir de las gráficas sin leyenda de los textos escolares que mostraron para demostrar sus afirmaciones, sino de estereotipos más generales venidos de su entorno social mediante las conversaciones de los adultos, del contacto con los mass-media, etc. La interpretación negativa de unas imágenes y la deducción de una idea de fealdad, de suciedad o de peligrosidad no está dada por un valor monosemántico de tales imágenes sino por la activación de modelos o de fragmentos de modelos (van Dijk 1984:382).

Por otra parte, el abandono en que se tiene a la Escuela incide fuertemente en un proceso de desestabilización de su propia identidad de Clase, pues no se puede entender que las manifestaciones de rechazo sean simplemente producto de algún tipo de etnocentrismo gratuito nacido de una valoración del grupo y una desvalorización del exo-grupo, sino una estrategia de ocultamiento o de protección para evitar ser objeto del rechazo. El hecho de que desconozca incluso que en Colombia viven cerca de 300.000 indígenas, de que estos alumnos vivan en comunidades donde los indígenas se han mestizado en mayor o menor grado desempeñándose en diversos oficios y profesiones, y de que rechacen el derecho a la educación de otros, es índice, entre otras cosas, de

un fenómeno grave de mimetismo a fin de escapar de alguna manera al estigma que supone, en general, ser indio en Colombia.

Los colegios de tipo religioso, situados en el plano factorial como opuestos a la Escuela, por razón de la combinación con otras modalidades, comparten con ella el rechazo del que hemos venido escribiendo. La diferencia se sitúa en el hecho de que estos colegios no desconocen ni la presencia del indígena, ni su ascendencia, aceptan incluso que los indios se preparen intelectualmente, pero rechazan cualquier contacto directo con ellos (convivencia en el barrio, en el colegio, un eventual matrimonio) o la posibilidad de verlos en posiciones de gobierno. En este caso no se trata de un fenómeno de mimetismo como en el caso de la escuela, sino de afirmación de la identidad grupal mediante la exclusión del otro.

A pesar de todo lo anterior, el estudio muestra que el avance en la escolaridad parece influir en el grado de aprecio por los indígenas: la Primaria en general está más del lado de las respuestas negativas, el Séptimo grado, de una posición neutra y el Décimo grado, del lado de las respuestas positivas.

A GUIA DE SUGERENCIAS

Dentro del marco del estudio de los textos escolares de Historia, creemos que es posible establecer relaciones entre estas manifestaciones de intolerancia y racismo, particularmente sorprendentes en la Escuela Pública, y los agentes e instrumentos educativos:

El manual escolar de Historia. Sin entrar en mayores detalles, hemos podido observar que una gran cantidad de textos circulantes actualmente en el mercado dejan en la mente del lector la idea de que el indígena no es más que un recuerdo del pasado. No basta con anunciar en media página, colocada paradójicamente al final del capítulo sobre la Pre-historia, que en Colombia todavía hay algunas comunidades indígenas que se debaten en medio de muchas dificultades⁷.

La utilización de dibujos, fotos y otros gráficos que se refieren a los indios, contribuyen también, en muchos casos, a fomentar ideas estereotipadas. ¿Cómo no concluir que los indios son sucios, feos, salvajes, viven en estado de desnudez y son muy peligrosos, cuando los gráficos, a veces sin ninguna explicación adicional, sirven de medio de transporte a todas estas ideas?⁸ Conviene preguntarse hasta dónde los autores de los textos escolares de Historia delegan en terceros la escogencia de los gráficos ilustrativos, sin tener en cuenta que la imagen puede transmitir más información que el texto mismo y que en últimas,

los niños son más sensibles a aquellas que a éstos. Un texto, sea escrito o icónico, es la transmisión de saberes individuales y colectivos pero también de creencias más o menos inconscientes compartidas por una comunidad. No es difícil imaginar las repercusiones de una escogencia apresurada de gráficos, realizada con el único criterio de llenar un espacio y sin la participación del autor del texto. Recordemos que el estudio sobre la utilización y las preferencias del texto escolar, mostraba cómo los niños de primaria colocan los gráficos en primera opción.

El profesor. Indudablemente este agente educativo es la piedra pivote sobre la que reposa el engranaje escolar. En la medida en que el profesor no sea un mero reproductor de informaciones, de ideologías y de estereotipos, será capaz de remediar al menos parcialmente las imperfecciones del texto, de fomentar la reflexión y la búsqueda de significados posibles, de aprovechar al máximo las ilustraciones para hacer salir a flote los implícitos, las cargas semánticas ocultas. Las imágenes no son transparentes, no se explican solas y por eso pueden ser, o muy útiles en la tarea de disminuir las actitudes etnocéntricas y las intolerancias, o por el contrario, muy propicias a fomentarlos.

Lo que hemos podido ver en este estudio es precisamente una gran dosis de etnocentrismo, una creencia generalizada de que hay una separación entre «el interior bueno (el en-grupo) y un exterior amenazador, malo»⁹: el exogrupo. No se acepta la diferencia y cuando se hace es para condenar al otro porque es distinto. Y es por ello que la tarea del maestro es particularmente delicada. De él depende en buena parte la transformación de la Escuela (en sentido general, esta vez) y de la sociedad.

Los historiadores. A juzgar por el número de obras didácticas destinadas directamente a la educación escolar, los historiadores profesionales (los que han hecho voto de tales) han descuidado la producción de este tipo de discurso, lo cual parece ser un error si nos atenemos a los resultados del presente estudio. Es necesario que su reflexión teórica se extienda a la producción de manuales escolares, de suerte que se pueda reducir la brecha entre los discursos históricos propiamente dichos y los discursos de re-producción. En general se podría decir que los docentes -investigadores universitarios deberían ocuparse con mayor decisión en la producción de textos para el sector no universitario.

El Estado. Como agente impulsador de las políticas educativas, al Estado le compete la mayor responsabilidad en propiciar un cambio de actitudes del ciudadano, una visión más amplia de lo que significa la educación como vector de reconocimiento de la diferencia, del otro y de todo aquello que conduzca a una mejor comprensión del complejo mundo inter-racial e inter-cultural que es Colombia.



NOTAS

1 . Ver al respecto «Análisis del discurso pedagógico en los textos escolares de historia de Colombia. Acerca de una encuesta de opinión aplicada a los escolares colombianos» Lenguaje No 19-20, Univalle, 1992

2 Cf van Dijk, 1984: 381-382.

3. Cibois utiliza los términos 'conjonction' o 'attraction' para designar relaciones entre dos variables que se atraen y que en el plano factorial se encuentran formando un ángulo agudo, como sucede en los planos astrológicos cuando dos planetas se encuentran en conjunción. Parece ser que esta terminología ha sido transferida a la estadística, por lo menos a aquella que yo conocí en Francia, durante los cursos de entrenamiento que me permitieron realizar el presente trabajo. De la misma manera, los términos 'opposition' o 'répulsion' y 'quadrature' designan fenómenos de oposición entre dos variables en el primer caso y de indiferencia en el segundo, es decir, que no parece haber una influencia directa de una sobre otra. En el plano factorial, la oposición entre dos términos se visualiza porque su situación forma un ángulo obtuso; en la cuadratura, la posición relativa de las variables forma un ángulo recto.

4 Aunque los términos no sean muy precisos, llamaremos Modalidades de conocimiento aquellas que tienen que ver con un estado de «saber o creer que» y Modalidades de apreciación, aquellas que tienen que ver con un sentimiento de gusto/disgusto. Por otra parte, la palabra Modalidad es tomada en el sentido de Item o Pregunta.

5 Cf. Jiménez, 1992, 1a Parte: Los textos Escolares de Historia. 2a Parte: Soportes de Estudio para la Preparación de Tareas y Otras Evaluaciones

6 Cf. Jiménez, 1992, sección «Soportes de estudio para la preparación de tareas y otras evaluaciones».

7 Esto es particularmente explícito en los textos elaborados antes del decreto 081 que reglamentaba la fusión de la Geografía y la Historia en una sola materia o con el propósito de dar cohesión a las relaciones espacio-temporales. Sin embargo, muchos de estos textos continúan en circulación en el mercado y son, naturalmente, usados aún en los establecimientos escolares.

8 Testimonio, la experiencia tenida por el encuestador cuando, en una escuela rural de Boyacá, al preguntar a los alumnos por qué no deseaban que los indios fueran a la misma escuela respondieron, usando el libro del profesor y señalando las imágenes allí contenidas: «Porque son feos, sucios, viven empelotos y usan flechas». En efecto, el libro mostraba, entre otras y sin ningún comentario, las fotos de un guagiro cuyo rostro estaba cubierto de manchas negras, y de un indígena en guayuco en actitud manifiestamente desafiante con su arco y sus flechas. Con toda evidencia, ni el autor del texto, y menos aún el profesor, se habían tomado la molestia de explicar cosas tan «obvias».

9 . Cf. ZULETA Estanislao, «El elogio de la dificultad» Magazine Dominical del Espectador N° 348, Marzo 1990 y Todorov T, Les Morales de l'Histoire.

BIBLIOGRAFÍA

BERTIN, J. (1977) *La graphique et le traitement graphique de l'information*. Flammarion, Paris.

BOURDIEU, P. (1982) *Ce que parler veut dire. L'économie des échanges linguistiques*. Fayard, Paris.

BOURGAIN, D. (1990) «Des représentations sociales de la norme dans l'ordre scriptural». En *Langue Française* 85, febrero 1990, pp.82-101.

BOYER, H. (1990) «Matériaux pour une approche des représentations socio-linguistiques». En *Langue Française* 85, febrero 1990, pp.102-124.

CIBOIS, P. (1983) *L'analyse factorielle*. Coll Que sais-je? 2095, Paris.

————— (1984) *L'analyse des données en sociologie*. PUF, Paris.

————— (1989) *Méthode Tri-Deux*. Programa estadístico para computador P.C., EHESS, Paris.

EHESS (1988) *Bulletin de méthodologie sociologique*. oct. 88

GSCHWIND-HOLTZER, G (1990) «Des représentations aux variations sur le temps». En *Le Français dans le Monde* 235, Paris, pp 73-75

PEYTARD, J. (1990) «Evaluation sociale dans les thèses de Mikhaïl Bakhtine et représentations de la langue». En *Langue Française* 85, febrero 1990, Larousse, Paris, pp. 6-21.

TAGUIEFF, P.A. (1987) *La force du préjugé. Essai sur le racisme et ses doubles*. Ed. la Découverte, Paris

TODOROV, T. (1989) *Nous et les autres. La réflexion française sur la diversité humaine*. SEUIL, Paris.

————— (1991) *Les morales de l'histoire*. Grasset, Paris.

VAN DIJK, TEUN. (1984) «Cognitive and conversational strategies in the expression of ethnic prejudice» en *Text* 3, University of Amsterdam, Amsterdam, 375-404.

————— (1992) «Racism and argumentation: Race riot rhetoric in tabloid editorials.» Published in Frans H. van Eemeren and all (Eds), *Argumentation illuminated*. Amsterdam, pp. 234-259.